

中央会

組合活性化情報

岡山県中央会 web site <http://www.okachu.or.jp>

E-mail chuokai@okachu.or.jp

4

2016

April

Vol.654

今月の FOCUS

岡山フードバレーセンター
開所! ④

おかやま

特集

Leader's



リーダーズ[アイ]

大森ヘルスケア株式会社

「ちしゃとう」で

世界中の人々を
健康にしたい



大森ヘルスケア株式会社
代表取締役社長
岸野 章文 氏

リーダーズ「アイ」

(大森食品株式会社 代表取締役会長)

岸野 章丈 氏

大森ヘルスケア株式会社 代表取締役社長

「ちしゃとう」で世界中の人々を健康にしたい

大森食品株式会社は、昭和24年に創業されました。岸野氏が入社された頃は製菓・製パン原料卸業を行っていましたが、1973年のオイルショックを機に学校給食を取り扱うようになりました。そして80年代からは台湾を中心に海外からの食材の調達を行い、現在は日本外食流通サービス協会（JFSA）のメンバー企業として、業務用食材約1万5千点を取り扱っています。

代表取締役会長の岸野氏が近年力を入れているのが、「ちしゃとう」の生産と関連商品の開発・販売です。岡山大学薬学部との共同研究で、野菜では世界で初めて抗アレルギー作用を持つことが実証され、話題を集めているこのちしゃとう事業について、お話を伺いました。

■ちしゃとうとはどんな野菜ですか

（趙）ちしゃとうは別名「荖レタス」とも呼ばれるレタスの仲間です。中国では広く食べられており、「台所の薬」として消化系と肝臓の機能改善に良いことでも知られています。食感もよく、クセのない味なので和風・洋風・中華等あらゆる料理に使うことができます。また苦み成分である「ラクトチニコピクリン」を含んでおり、虫が寄りつかないため無農薬で栽培できます。

日本にも在来種が存在しますが、京料理のおせち等、使われているのはわずかで、まだなじみの薄い食材です。

■ちしゃとう事業を始めたきっかけは？

（趙）私が日本に来た時、一番驚いたのは野菜の種類の

少なさでした。高血圧等、日本人に多い病気の原因の1つにも、この野菜不足があると私は考えています。

そこで、様々な食品関連企業にちしゃとうを紹介していたのですが、知名度が低く、扱ってくれるところはあまりありませんでした。そんな時、岡山に来て以来家族ぐるみで交友のあった岸野社長に紹介したところ、興味を示してくれました。

（岸野）これからの日本は高齢化社会であり、「健康」が新事業を開始する上でのキーワードになると考えていました。

私自身も長年肝機能について悩んでおり、趙さんから紹介されてすぐに自宅で栽培して毎日食べ続けました。すると1ヶ月後の健康診断で、生まれて初めて肝機能が「異常なし」という結果が。ちしゃとうが持つ効能を身をもって実感し、事業として開始することを決意しました。

一昨年の夏に大森ヘルスケア(株)を設立し、ちしゃとう事業を専念して行える環境を整えています。

■ちしゃとう事業の現状について教えてください

（岸野）生鮮野菜としては年間30トンを生産し、取り扱



ちしゃとう(上)とちしゃとうパウダー(下)



大森ヘルスケア株式会社
学術担当取締役
(北京医科大学卒(中国
内科医)岡山大学 薬学博士)
ちようしゅうが
趙秋娥 氏



ています。現時点では九州地方を中心に約30の農家と栽培契約を結んでいます。

他にも冷凍食品や乾燥食品、ちしゃとうを100%パウダー化した商品や、それを用いた青汁やキャンディ、他にも石けん、シャンプーや入浴剤等も開発しています。

(種) ちしゃとうは95%が水でできており、パウダー約2・5gでちしゃとう1本分を摂取できます。石けんは精製馬油と松エキスを配合しており、発泡剤や着色料も使用していないため、肌に優しい商品です。その他にも基礎化粧品の開発も予定しています。

(岸野) ライセンス契約も成立する等、ちしゃとうは様々な分野で可能性を広げています。

昨年秋季に中国で、そして最近日本でも「ちしゃとうを有効成分とする抗アレルギー剤」の特許が確定しました。この特許権のメインターゲットは製薬メーカーなのですが、現在世界の医療現場で処方されている「抗アレルギー剤」はすべて合成医薬で、患者さんによっては重篤な副作用で悩んでおられます。

一方ちしゃとうは安心・安全な「野菜」ですから、副作用の心配がほとんどありません。皮膚科や耳鼻咽喉科医から大きな期待が寄せられていることから、日本や中国で「特許権」が認められたという事は画期的なことではないでしょうか。

しかし課題もあります。日本におけるちしゃとうの知名度はまだ低く、十分な需要が得られていません。現在も大手ドラッグストアやアンテナショップ、そして個人的に販売することがメインです。契約農家の方々に生産量を抑えてもらっているのが現状です。

(井上) そのような中でも、初めてのご購入以来「花粉症にはこれじゃないとタメ」とリピーターになって下さったり、口コミで知ってお問い合わせや注文をされるお客様も増加しています。少しずつではありますが、確実にちしゃとうが広まっているのが感じられます。

■ **これからの展望について教えてください**

(岸野) 知名度

向上と販路確

保・拡大が目下

の目標です。野

菜で初めて抗ア

レルギー作用を

持つことが確認

されたことを、

様々なメディア

に取り上げても

らっています。

しかしまだ消費

者の方々には浸

透していません

で、これから積

極的にPRして

いく必要があります。

またいずれは

ちしゃとうを自

社でも製造・加

工できればいいと思っています。

(種) 中国でも特許が確定し、また日本製品が人気である

ことから、中国での販売にも力を入れていきたいです。

同じく日本製品が人気のドバイからも問い合わせが来

ているので、対応できるようにしていきたいです。

医師や専門家による薬膳の本は、日本ではまだ出てい

ないので、そのような本も出版できればと思っています。

(岸野) 花粉症で悩んでいる方々は、日本で4000万人、

世界では数億人とも言われています。そのような方々を

はじめ、世界中の健康に困っている方々に喜んで頂ける

ような事業展開をしたいと思っています。



無添加「薬用石鹼」



企業プロフィール



企業名：大森ヘルスケア株式会社
 住 所：〒701-0165
 岡山市北区大内田828-2
 TEL：086-293-1144(代)
 H P：http://www.ohmori-net.co.jp
 所属組合：岡山県総合流通センター卸
 協同組合



大森食品株式会社 仕入事務
井上 美佳 さん

岡山フードバレーセンター開所!

食品産業のサプライチェーンの構築を目指して!

食品の開発・販路に関する総合的支援拠点

岡山フードバレーセンター

開発から販売開始にいたるまでの過程に資する「販路窓口」

原材料調達や加工のきめ細かい「マッチング」

販路開拓も視野に入れた「販路開拓支援」

確かな商品作りの第一歩となる「事業計画作成支援」

食品製造やその販路開拓も、コーディネーターによる助言、原材料調達や加工のマッチング、テストマーケティング、バイヤーとの商談会、大規模見本市への出展等さまざまな手法によりお手伝いいたします。

お気軽にご相談ください! 相談無料! 出張相談!

岡山フードバレーセンター
岡山県中心大塚団地中央会 運営事務局内

〒700-0817 岡山県北区月之町4-13-202
TEL 086(224)2245 FAX 086(22)4143
URL: <http://www.okayama-shokuhin.jp/>
E-MAIL: headquarter@shokuhin.jp

【お問い合わせ先】
岡山県中心大塚団地中央会 運営事務局内
〒700-0817 岡山県北区月之町4-13-202

岡山県中央会は去る3月28日、県内食品関連事業者の商品開発・販路開拓に関する総合的支援拠点「岡山フードバレーセンター」を開所いたしました。当センターは、食品製造過程の課題や商品の販路開拓、食品表示等のコンサルティング・アドバイスについて、コーディネーターによる助言やテストマーケティング、商談会・大規模展示会への出展により支援するほか、原材料調達や一次加工に関するマッチング支援など、総合的に支援することを目的としています。岡山県中央会が実施してきた食品関連支援事業をより効果的に展開する

上でセンターを設置、事業者に密着した助言指導を目指します。

このほか、食品関連事業者が開発・販売戦略を立案する上での事業計画作成支援についても、センターのコーディネーターにより助言指導。確かな商品作りの第一歩を支援します。

相談は無料(要事前予約。専門家の派遣は一部有料となります)で、問い合わせは祝祭日・年末年始を除く月曜日から金曜日午前9時～午後5時まで受け付けます。お気軽にご相談ください!

(連携支援課 村上)

協同組合倉敷市環境保全協会 創立50周年記念式典開催される

去る平成28年3月18日、倉敷アイビースクエアにおいて、協同組合倉敷市環境保全協会創立50周年記念式典が開催されました。戦後から高度成長期においてトイレの水洗化が行われ、浄化槽が急速に普及する中、当組合は業界内でいち早く生活環境に対応すべく昭和40年に組合を立ち上げ、貯水槽の管理や水質管理業務を開始しました。

50年の間には、人件費等諸物価の高騰により、組合員の収益が圧迫され経営危機も心配された時期もありました。浄化槽管理業務はインフラ事業で

ありながら社会的認知度が低く、また、業務の特殊性も相まって組合員の社会的地位の向上には組合活動が欠かせない存在となっていました。

金本理事長は冒頭のあいさつで、社会的ニーズや情勢にいち早く対応していく意識改革が必要であると、若手後継者の教育の重要性を強調されています。来賓で出席されていた伊東香織倉敷市長も、組合の取り組みを高く評価されており、今後も長く倉敷市の廃棄物行政の一役を担って頂きたいとおっしゃっていました。



金本理事長



伊東倉敷市長

27年度補正予算

中小企業等の省エネ・生産性革命投資 促進事業費補助金（設備導入補助）公募開始

1. 事業目的

本事業は、省エネルギー性能の高い機器及び設備の導入により事業活動における省エネルギーを推進することで、事業活動の生産性を高めるとともに省エネルギーを促進し、中小企業等の競争力を強化することを目的とする。

←1次公募

平成28年3月22日（火）～

平成28年4月22日（金）※17時必着

※2次公募は、1次採択発表後に速やかに実施する予定です。

※先着順ではありません。

2. 補助対象事業

①日本国内で既に事業活動を営んでいる既築の工場・事業場・店舗等（以下、「事業所」という）において使用している設備を更新する事業であること。

※新たに事業活動を開始する新築・新設の事業所へ導入する設備は対象

外とする。

※既存の事業所において新たに設備を設置する場合は対象外とする。

※居住に使用する事業場等における設備更新は対象外とする。

②既設備を省エネルギー性の高い補助対象設備へ更新することにより、省エネルギー効果が得られる事業であること。

〔補助対象設備に定める設備区分〕

- ・ 高効率照明
- ・ 高効率空調
- ・ 産業ヒートポンプ
- ・ 業務用給湯器
- ・ 高性能ボイラ
- ・ 低炭素工業炉
- ・ 変圧器
- ・ 冷凍冷蔵庫
- ・ FEMS

3. 補助対象事業者

①国内において事業活動を営んでいる法人及び個人事業主。

②原則、本事業により国内において設置する補助対象設備の所有者である

こと。

③法定耐用年数の間、導入設備等を継続的に維持運用できること。

④導入した補助対象設備等に関する使用状況や設備導入による事業効果等について、一般社団法人環境共創イニシアチブ（SII）あるいは国からの依頼により調査を実施する場合、必ず協力できること。

4. 補助対象経費

補助対象経費は、購入する補助対象設備の設備費用のみとする。なお、設備区分毎に省エネルギー基準を規定した原則3者以上による価格競争等を実施した結果、最低価格であった設備費用を補助対象経費の上限とする。

5. 補助率及び補助金額

補助率は、補助対象経費の3分の1以内とする。

6. 申請先（問合せ先）

上限額：1事業者当たりの補助金1億円
下限額：1事業所当たりの補助金50万円
（中小企業者及び個人事業主の場合は30万円）

一般社団法人環境共創イニシアチブ
TEL(0570)783・755
(ナビダイヤル)

IP電話からのご連絡

TEL(042)303・1533

〈受付時間：9時～17時（土曜、日曜、祝日を除く）〉



岡山県中小企業団体中央会の取組 (東南アジアイスラム市場対応商品開発等支援事業)



東南アジアイスラム市場対応商品開発等支援事業にて、参加企業が開発した商品群



パンフレット表紙

「訪日イスラム教徒のニーズに対応した、お土産物の商品開発に取り組みたい」という企業の皆さまの熱い想いを受け、岡山県中小企業団体中央会では、平成26年度、平成27年度に「東南アジアイスラム市場対応商品開発等支援事業」を実施しました。(国の緊急雇用事業を活用した岡山県からの委託事業)

イスラム教やハラールについて初めて学ばれる企業の方々も多かったですが、認証取得も視野に入れ、県内のホテルや食品メーカー等、31社が事業に参加されました。先進企業等視察研修や専門研修、コーディネートによる巡回相談、テストマーケティング、相談等を実施する中で、インバウンド向けのお土産物、レストランや宿泊施設で使用する食品、衣類等の開発を行い、6社がハラール認証を取得されました。当会ではこの度、2年間の事業の集大成として、事業に取り組まれた企業のうち17企業の企業情報及び商品データを掲載するパンフレットを作成しました。今後も商店街等を通じ、インバウンド対応についても積極的に対応、支援していく予定です。

ものづくり補助金活用事例 開院前から話題の小児歯科クリニックがオープン

去る3月9日(水)、岡山市北区田益に小児歯科、矯正歯科を行う専門の歯科クリニック「かなお矯正・小児歯科クリニック」(金尾 晃院長)がオープンしました。

歯科クリニックは初日に10名来れば成功だと言われていますが、かなお矯正・小児歯科クリニックは開院前から話題を集めており、初日には17名ものお客様が来られました。

その話題性と人気の一番の秘密は、一見すると歯科クリニックには見えない「絵本のような空間」です。

カラフルな外装、そして院内ともに絵本作家の五味太郎氏がデザインを手がけており、お子さんが楽しめる工夫がクリニック中に散りばめられています。例えば、小さなお子さん用の診察台

があるスペースには、天井にテレビが設置されており、映像を見ながらリラックスタイムとして診察を受けることができます。

さらにその奥には、木の知育玩具で遊べるスペースがあり、そこでお子さんの社交性を高めることが可能です。

しかしそこにたどり着くには、スタッフによる歯磨きチェックに合格しなくてはなりません。そ

うすることで、短い時間で効率的に歯を磨く技術を身につけることができます。といいます。

また、ものづくり補助金を利用して、アームのX線CT診断装置を導入しました。歯科用のCT診断装置は、医療用に比べて放射線量が少なく、小さなお子さんでも安全に撮影できる他、スムーズな上下移動が可能で車いすの方にも対応できます。

金尾院長は、クリニックについて「歯医者といえばお子さんに敬遠されがちだが、まるで絵本の世界のような空間を作ること、また来たいと思ってもらえるようなクリニックとしたと話されています。子ども達が楽しめるアイデア満載のクリニックのこれからの活躍に、是非注目下さい。」

(組織支援課長 井)

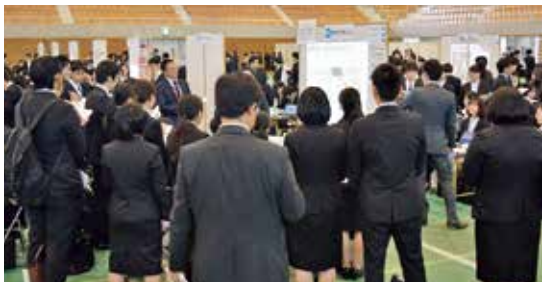


岡山県下最大級の合同企業説明会「就活クエスト」開催される！

岡山県中央会では、去る3月10日(木)に来年3月の新卒者を対象とした合同企業説明会「就活クエスト」(岡山県、大学コンソーシアム岡山と共催)をジッパアリーナ岡山にて開催しました。

この説明会は、地域中小企業がより優秀な人材確保を図ることを目的として「産・官・学」が連携して初めて企画したイベントで、県内企業を中心に約120社が出展し、県内外から約1500名の学生が参加しました。

就活解禁時期の度重なる変更により、企業側・学生側とも動向が読みづらい「短期決戦」の様相を呈する中で、参加学生からは「岡山の企業の話がたくさん聞けてよかった」「県内大学3年生女子」「業種が絞り切れていないので、たくさん話を聞いて絞っていきたい」「県内大学3年生女子」等情報収集に対する感想が多く聞かれたほか、「両親が岡山出身なので、岡山で就職したい」「県外大学3年生男子」、「説明会で聞いた話を、地元での就職活動に活かしたい」「県外大学3年生男子」等U-Jターンを意識したコメントも聞



かれました。

一方、企業関係者からは、「おとなしい学生が多いという印象のなかで、元気な学生が積極的に質問してくれたのは嬉しい」、「個別面接会開催と同時期に、日程を分けて1次選考を行う予定。協調性の高い人材を採用したい」「(医療用品メーカー)、「多くの学生の訪問があり、来年も是非参加したい」「食品メーカー」などのコメントを頂きました。

また、企業ブース以外にも、就活に役立つレベルアップセミナーに加え、「模擬面接」や「メイクテク体験」といった特設ブース、学校別キャリアセンターによる個別相談コーナー等が設置され、各ブース・コーナーとも多くの学生が足を運び、これからの就職戦線に備えて熱心に耳を傾けていました。

岡山県中央会では、今後も地域中小企業の人材確保の支援事業を展開してまいります。

「人の心をつかめ！」笠岡信用組合の新たな挑戦に迫る

笠岡信用組合 岡山南支店
支店長 小寺弘士氏

去る平成27年12月14日(月)、笠岡信用組合(山本國春理事長)は、岡山市南区福富に岡山南支店をオープンしました。

今回は小寺弘士支店長に、南支店の戦略等についてお話を伺いました。

南支店オープンについて

岡山市内にはすでに岡山支店(北区新屋敷町)がありますが、新しい支店をオープンさせる計画はずっと山本理事長の頭の中にありました。

理事長はかつて岡山支店長を8年間務めた経験を持っています。そのなかで、全国でも有数の金融激戦区と言われる県南地域での事業展開にはさらに店舗が必要と考えました。そこで理事長となつてすぐに新店舗展開に着手し、1年半後に南支店が誕生しました。

「人の心をつかむ」戦略で

金融激戦区に挑む

信用組合は金融機関の末端に位置することから、中小企業や小規模事業者にとっての最後の砦といえる存在です。

2年前までは預金がメインの保守的な経営でしたが、山本理事長が積極的に融資渉外でお客様を獲得する攻めの路線に180度転換しました。

大手銀行との金利競争には参戦せず、更なる支援を必要としている中小企業や小規模事業所等、隙間を探すことを中心としています。

お客様と会う際に、私達が大切にしていることは「人の心をつかむ」ことです。単なる取引相手として接するのではなく、経営者の方の心をつかんで良好な人間関係を築くことで、金利面等で大手銀行に対して多少不利であってもこちらを選択してくれるようになります。またその方から新たなお客様を紹介を受けることもでき、更なる新規開拓に繋がります。

しかし、この方法では、転動後の引き継ぎが難しいという問題点があります。そこで山本理事長は、「岡山かさしん会」を発足し、転動してもこの会を通じて引き続きお客様と顔を合わせる機会を設けました。



小寺 弘士 氏

また、組合内外でできるだけそれぞれの地元の人々に活躍してもらおうようにしています。それは職員だけに限らず、例えば南支店の建設も、付近の地元業者に依頼したものです。このようにすることで、互いに新たな取引先として今後も交流できるメリットも生まれます。

来年度の目標・展望について

南支店のオープン前は岡山支店に準備室を配置しており、オープン前には

すでに50近くのお客様を獲得していました。来年度はその数を100まで増やしたいと考えています。

また南支店で預貸金額を150億円規模に、そして組合設立70周年となる5年後までには岡山支店と併せて1000億円規模にまで拡大したいと考えています。

また南支店のすぐ横に宿舎「迎賓館」を建設しています。

支店の役職者の多くは遠方から通勤しており、台風接近等によって公共交通機関が止まる恐れがある場合は市内のホテルに宿泊しています。そのため、2階は職員の宿泊スペースとし、以前より迅速に危機管理に対応できるようにしました。1階は名前の通り、お客様を迎える新たな会議室として使用予定です。

岡山市内での多店舗展開等、これからも積極的な活動を続けていきたいと思っています。

(組織支援課 長井)

若手経営者は今

青年部の活動を追う

時代の変化に柔軟に対応すると同時に、お客様の要望に応える

協同組合岡山県卸センター前青年部会長(高木株式会社代表取締役社長) 高木信幸氏

協同組合岡山県卸センターは、昭和38年に集団化と効率よく卸売業務を行うことを目的として創立され、平成25年に創立50周年を迎えました。現在は41名の組合員によって構成されており、うち青年部には13名が所属しています。高木氏は3月まで青年部会長を務められていました。

また高木氏は組合内にある「まちづくり委員会」の委員長も務められており、ファミリーバザールや音楽イベント、盆祭りやハロウィン等、卸センターを盛り上げるための様々なイベントを開催しています。

今回は高木氏に、卸センターの現状の他、自身が代表取締役社長を務められており、現在センター内で最も歴史のある企業である高木株式会社についてお話を伺いました。

組合員が生き残るための選択肢を作る

卸センターは、時代の変化に伴い様々な変化を遂げてきました。そして現在も、運営方法や施設等をどのようにすべきかを、親会、青年部共に考えています。

平成12年からは、組合や卸センターの活性化のため、卸にこだわらずに卸売業、小売業、サービス業等『商業』と表現される業種に対しても門戸を開きました。以来、個性溢れる小売店が続々とセンター内に店を構えています

またセンターに所属している組合員も、卸業だけでなく小売業を展開したり、テナントなどの賃貸業務を行ったりしているところもあります。このように、川上・川下を問わず、各組合員が生き残る選択を行えるよう、組合が選択肢を広げることが大事だと思っています。

施設等をどう活用していくかが現在の課題

卸センターは設立から50年以上が経っていますが、それゆえの課題も存在しています。

オレンジホールは建てられてから長い年月が経っているため、建て替えるべきだとの声もあがっています。加えて活用方法に関しても、展示会の他、組合全体で集まるといったコミュニケーションスペースとしても、もっと活用できないか議論が交わされています。

また卸センター内の道路は、トラックがとまって荷物を出し入れしているも車がスムーズに通れるように特別に幅広く作られています。このように、卸売業者にとっては店の前にトラックがとまり、荷物をスムーズに出し入れできることが理想です。一方小売業者にとっては、店の前にお客様が来てくれることが理想であり、この差をどう埋めるかも、組合が抱える課題なのではないでしょうか。

お客様の要望に応えて

変化する高木株式会社

高木株式会社は、1861年に創業



高木 信幸 氏

されました。今年で創業155年を迎え、現在卸センターで最も歴史のある企業です。創業当時はお歯黒などを扱っており、そこから櫛やピン、カツラを、現在ではギフト販売の他、販促品(ノベルティ)の提案・販売やカタログギフトの取り扱い等を主に行っています。

例えば、飴を用いた販促品を依頼された場合、こちらから金太郎飴の製造業者に依頼し、完成した飴を販促品の形に整えた状態で納品します。金太郎飴を手作りで製造する企業は全国でも数社しかなく、そのなかでも特に細かい絵柄まで表現できる業者に製造して頂いています。

私達も、時代の変化やお客様のニーズに合わせ、ものを売ることから、サービスの提供へと販売する商品の形を変化させてきました。

創業155年という長い歴史を作ったこられたのも、多くのお客様にずっと支持されてきたからだと思っています。

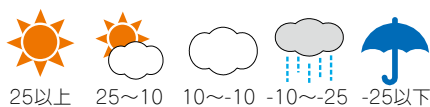
これからも、お客様問題の解決、手間のかかることへのお手伝いとして、商品やサービスを提供していきます。

(組織支援課 長井)

情報連絡員レポート

2月分

岡山県業界天気図



	業界の景況	DI	売上高	DI	収益状況	DI
全体		-15.5		-20.7		-20.7
製造業		-13.8		-17.2		-24.1
非製造業		-17.2		-24.1		-17.2

業界の景況感 (前年同月比)

- 4
- 41
- 13

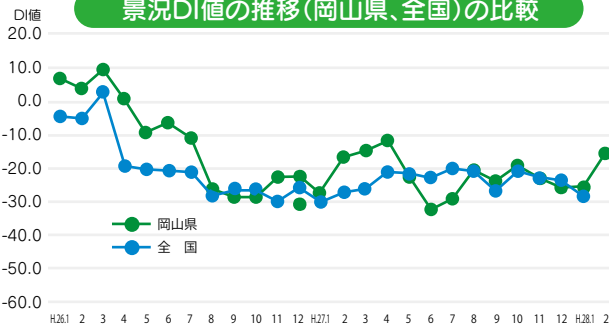
増加・上昇・好転
 変らず
 減少・下落・悪化

(注)DIとは、ディフュージョン・インデックス(Diffusion Index)の略で、「増加」「好転」したとする企業割合から、「減少」「悪化」したとする企業割合を差し引いた値です。

製造業		前年同月比								
		売上高	在庫数量	販売価格	取引条件	収益状況	資金繰り	設備操業度	雇用人員	業界の景況
食料品	味噌									
	製粉製麺									
	豆腐									
	醤油									
	酒造									
繊維工業	繊維業・井原									
	繊維業・県									
	アパレル・県									
	アパレル・倉敷									
木材・木製品	製材・県									
	合板									
印刷	出版・印刷									
	製本									
化学・ゴム	ゴム									
	プラスチック製品									
窯業・土石製品	生コンクリート									
	石灰									
	ブロック									
鉄鋼・金属	鋳物									
	鉄鋼									
一般機器	鉄工・津山									
	鉄工・岡山									
	工作機械・総社									
	工作機械・井笠									
	工作機械・英田									
輸送機器	造船関連									
	自動車									
その他	畳									

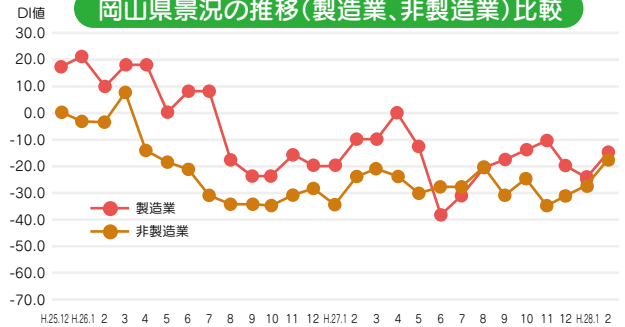
非製造業		前年同月比								
		売上高	在庫数量	販売価格	取引条件	収益状況	資金繰り	雇用人員	業界の景況	
卸売業	機械・工具									
	繊維製品									
	電設資材									
	青果									
	木材									
小売業	雑貨									
	石油									
	青果食品									
	中古自動車									
	コンビニ/セブ									
商店街	自転車									
	家具									
	岡山市									
	津山市									
	倉敷市									
サービス業	自動車整備									
	建築設計									
	旅館・ホテル									
	電飾・看板業									
	クリーニング									
建設業	リサイクル									
	土木工事									
	管工事									
運輸業	防水工事									
	バス									
	タクシー									
その他	トラック									
	倉庫業									
その他	信用組合									

景況DI値の推移(岡山県、全国)の比較



- 全国の景況は、前月対比-5.5ポイントとDI値を下げた。製造業、非製造業ともに低調であった。不動産市場ではマイナス金利政策効果もあって新築物件の受注増が見られた。寒暖の差が大きいと客足は減少する一方で冬物食材は増加し売上に寄与した。先行きは回復基調にあるものの、円高、株値の低迷、世界経済の先行き不透明感は一般消費者の不要不急の買い控えを誘い、為替相場や株安は輸出関連の動きを低調にさせているようだ。
- 県内の景況DI値は、前月を+10.4ポイント上回った。製造業+10.3、非製造業+10.4といずれも前月と比較して好転した。景況感としては依然と厳しい状況の業種もあるが、比較的好調な製品の製造・販売が景況の下支えとなって押し上げている。景況DI値を昨年と比較してもほぼ同数にあり、景況感はゆっくりではあるが引き続き回復しているように感じられる。

岡山県景況の推移(製造業、非製造業)比較



- 製造業の景況は前月と比較しDI値を+10.3ポイント引き上げ好転した。在庫数、販売価格、収益状況、資金繰り、設備稼働率、雇用人員の6項目は前月を上回った。一方、売上高-13.8、取引条件-3.4と前月を下回った。原材料価格は原油の値下がり等で下っているが、取引条件に反映されていない為か売上高は伸びていない。生産が多少活発化して順調な兆しが窺える業種もあり期待される。
- 非製造業の景況は前月に続き+10.4ポイントと大きくDI値が上昇した。一方、在庫数-6.6ポイント、資金繰り-3.4ポイント前月に比べ下降した。また、景況DI値を前年同月と比較しても+6.9ポイント好転した。内訳は売上高のみ-13.8ポイントであったが、残り7項目は同値以上である。株値の変動や円安、世界経済の不透明感は不安材料であるが、全体的には緩やかな景気回復基調が続いていると思われる。

製造業

食料品

- 「みそ」の売れ行きは低迷。甘酒等加工品の販売は、味噌と比べると比較的順調。 《味噌》
- 今年の生産の方は順調にすすんでいる。 《製粉製麺》

繊維・同製品

- 非情に悪い状況ではないが、一時期の好調が落ち着きやや停滞気味で生産量も微減。 《繊維業・井原》
- ワーキングは昨年並みで推移している。もっぱら春夏物の値上げが各メーカーどのくらいなのかという話題で持ちきり。学生関係では中学はほぼ終了。例年に比べ盛り上がり今ひとつ。ニット関連は相変わらずメディア関連商品は順調に推移している。春夏物は例年より早めに納期設定がされ、キャパは依然不足気味で外注依存率が高くなり、利益率が減少。カジュアル関連は2月気温低下がみられたものの時すでに遅しの感が否めず。小売店頭販売も例年以下。ネット通販はその中で唯一好調。 《アパレル・倉敷》

木材・木製品

- 先月同様で木材のうち、特に良質材は一昨年夏頃の価格と比較して大幅に下落した状況が続いているが、小径木はバイオマス発電等の燃料用の引き合いが増加して不足感がでており、ある程度高値で推移している。製材品については、原材料価格、量とも比較的手しやすくなっており、ヒノキの住宅用土台は若干引き合いがあるものの、業界全体としてみると依然として非常に厳しい状況が続いている。 《製材・県》
- 木材加工製品販売は、公共事業を中心とした受注となっているが単価が安い製品販売となっている。木材製品売上 前年対比92%、木材商品売上 前年対比61%。仕入原木価格は安定傾向となっているが今後山元からの出材が減少傾向であり出材材料が心配される。小径木仕入れ価格(和10~14cm/3m~4m) 8,000~8,700円/m² 《合板》

印刷

- 売上高については厳しい状況が続いているが、昨年と比べると少し明るさが出てきたように感じる。しかし、収益状況については印刷資材の値上げにより、全体的には低調。 《出版・印刷》
- 作業後の指値が多い。製本業界は忙しいが、収益が悪い。 《製本》

化学・ゴム

- 2月の売上は昨年より少し少ない程度で、3月の売上は2月並で昨年より低い。原料仕入れ価格は、原油の価格が下がって2月から一段と低くなっている。 《ゴム》

窯業・土石製品

- 前年比では、売上は若干減少している。天候の影響も現状程度の推移を予想。 《ブロック》

一般機器

- 生産活動は多少活発化している。ただ、数か月前先は見通せない状況が続いている。 《鉄工・岡山》
- 各組合員間で多少のばらつきはあるものの、全体としては平調に推移している。 《工作機械・総社》
- 受注量は安定的に確保出来ており、売上高増加傾向である。 《工作機械・井笠》
- 全体としては前年並みだが、個別企業では「売上高」「収益状況」が悪化している。今後も売上減少が予想され、厳しい状況が続くものと予測している。 《工作機械・英田》

その他製造業

- 例年以上に2月の冷え込みは厳しいようだ。生活も成り立つのだろうか。 《畳》

非製造業

小売業

- 業界は、新入学シーズンを前に新製品在庫をそろえている時期であるが、国内景気が思わしくないことが懸念材料である。ただ、最近の健康ブームや省エネ自転車に対する行政の後押しもあり、スポーツバイクや電動アシスト自転車の動きも上昇していることが気持ちを向上させている。また、組合では、各学校に自転車交通マナーの向上と自転車盗難対策の為、警察と連名で書簡を出している。 《自転車》

商店街

- イオンの影響で客数や通行客の著しい減少がみられる。景況は悪化し、アパレルの売れ行きが減少している。 《商店街・岡山》
- 暖冬のため冬物商品の動きが悪く、特に衣料品の在庫多。1月の寒波到来でも購買意欲は見込めなかった。 《商店街・津山》
- 寒さの為か、通行量が少ない。 《商店街・倉敷》

サービス業

- 時期的にも発注の無い時期なので、今後4月5月頃までは非常に厳しい状況になると予測される。 《建築設計》
- 2月は1年で一番の閑散期で、売上は前年よりも多少減少した。春の衣替えに向けて人員確保に奔走している。 《クリーニング》
- 鉄・非鉄では、2月の国内鉄スクラップ価格は関東地区では1TON当り1,000~1,500円上昇したが、中国四国地区は変動なし。上昇原因は輸出価格の上伸。国内電炉メーカーの鋼材生産は依然として低調であり、スクラップ市況は一服感あり。古紙では、国内発生量が低調。中国向け輸出も低調で価格はやや下落した。 《リサイクル》

運輸業

- 暖冬の影響、降雪不足の影響が大きく、スノーバス集客数は4割減、蟹ツアーなどの冬の味覚を楽しむツアー企画商品も低調に推移した。 《バス》
- 平成27年11月28日より運賃が44%値上げされたが、それに見合う売上額になっていない。 《タクシー》
- 平成28年2月期は、全体的に荷動きも悪く、売上は低迷。暖冬の影響もあり、シーズン商材の動きがいくらか鈍化、今後にも影響がでそうな状況。中国春節と円高の影響か、輸出が減少傾向。中旬を過ぎ、いくらか動き出すが例年まではいかない状況。荷動き低迷による倉庫不足は慢性化しており、これから定修にはいる水島地区では倉庫不足は深刻化している。運送業では原油安の影響で経由の値段は値下がり、フォローの風に思えるが、地方の荷動き低迷で往復の運行に支障を来している模様。特に上り荷を各社探しており、上昇傾向にあった運送費の安売りが懸念されることである。 《倉庫業》

その他

- 地域の中小零細企業に大きな動向や業況に変化は生じていない。株値の大きな変動や円高などによる直接的な影響は少ないと思われるが、マイナス金利政策など景況の先行きを不安視する動きは強くなっていると思われる。全体的には緩やかな景気回復は続いており、企業の業績は堅調に推移しているものと思われる。 《信用組合》

情報連絡員に聞く

岡山県パン協同組合は、現在18の組合員で構成される組合です。

パンを市販向けに製造・販売する他、ほとんどの組合員では学校給食として岡山県内全域の学校に配送しています。

学校給食としてパンや米飯を配送

昭和26年から全国の都市で、昭和29年から学校給食法が施行され全国各地で給食が開始されました。当時の主食はコッペパンが主でしたが、昭和51年に初めて米飯が提供され、それ以来多くの学校では週に3回が米飯、週に2回がパン(うち1回は麺)と、米飯の提供頻度が上がっています。

その変遷に伴い、組合でもパンだけではなく米飯の配送も開始しました。米飯に関しては県北地域では各自で炊飯する学校が多いので、主に県南地域に配送しています。現在は1日にパンを約15万3千食、米飯を約12万食提供しています。

また岡山県では、平成22年4月から「岡山っ子こめこパン」という名前で米

厳しい基準をクリアしながら、安心・安全にパンと米飯を供給する



妹尾 光雄 氏

粉パンの提供を開始しています。以来全てのパンに米粉を配合していますが、全県レベルで常に米粉パンを提供しているのは全国で初めての取り組みでした。

学校給食では、主食であるパン・米飯・麺について、へき地を含む県内すべての学校を対象として、同一の品質・価格で配送を行うことが基本です。

しかし組合員によっては遠方に配送しなければならず、配送コストが大きくなることは避けられません。その場合は、組合や(公財)岡山県学校給食会から補

助金を出すことでサポートしています。

厳しい衛生基準をクリアし、

安心・安全なパンを製造

学校給食は安心・安全であることが大前提です。そのため製造側にも厳しい衛生管理(フードセーフティ)が求められます。

例えば従業員の体調、冷蔵庫の温度、水道の残留塩素の濃度等、様々な要素について記録すると同時に、設備・機器等の拭取検査や細菌検査も行われます。

これはHACCPの次に厳しいと言われているもので、年々厳しさが増えています。給食提供の他にパンを市販している組合員では、この検査を受けて以降、衛生に関する一般レベルでのフレームが一切なくなりました。

さらに、岡山県学校給食会による抜き打ちの品質検査も行われています。見た目や中身、味等についてチェックされ、ほとんどの組合員が「優」の判定を受けています。

岡山県パン協同組合
理事長 妹尾 光雄 氏

これからの課題について

現在は少子化が進んでおり、岡山県でも平成元年の児童・生徒数は25万人だったのに対し、平成25年には15万人にまで減少しています。10年後にはさらに2割減少することが判明しています。

パンの製造・配送業者も減少している一方、1社当たりが受け持つ学校数は増加しています。特にへき地にある学校の受け持ちが増えるため、コスト負担が大きくなってしまいます。現時点では、ルートを持つ組合員に依頼するか、パンの配送日をごちうで決定し、それを学校側に了承してもらうう等することで対応しています。

これからますます厳しくなる配送に対し、組合としてどうサポートしていくかが今後の課題となっています。

(組織支援課 長井)

パワーハラスメントについて



あきた労務管理事務所
あきた
穂田 恒雄氏

Q 近年、「パワーハラスメント」が話題となつていますが、これは具体的にどのようなものなのでしょうか。

A 最近、職場におけるいじめがパワーハラスメントとして注目されるようになりました。パワーハラスメントとは、職権などのパワーを背景にして、本来の業務の範囲を超えて、継続的に人格と尊厳を侵害する言動を行い、働く人の就業環境を悪化させる、あるいは雇用不安を与えることを言います。

Q 度重なる部下のミスに対して上司が叱つたことで、相手が不快に感じたらパワーハラスメントになるのでしょうか。

A 相手が不快に思う言動や行動はセクシュアルハラスメントに該当します。しかし、この定義をパワーハラスメントに当ててはめる事は出来ません。なぜなら、どんなに上司の改善指導が適切であったとしても普通の人であれば、上司から怒られたのであれば不快に感じるはずですが、上司が部下を不快に感じさせる言動や行動の全

てがパワーハラスメントに該当するのであれば、上司は部下のミスを指摘する事もできず、改善が必要と思われる部下の行動に関して何も口出しができないこととなります。

Q パワーハラスメントの判定基準は何でしょうか。

A ポイントは、業務上の正当性があるかどうかです。

例えば、作業音が大きい工事現場で上司が皆に聞こえるように大声で怒鳴って指示をしても、パワーハラスメントには該当しません。しかし会議室などの静かな場所で皆の前で些細なミスに対して大声で怒鳴るのは業務上の正当性があるとは思えませんのでパワーハラスメントに該当する可能性があります。

裁判になった場合は、その行為に業務上の正当性があったかどうか争点となります。

Q パワーハラスメントの防止について就業規則への記載例を教えてください。

A 就業規則への記載例です。ご参考になさってください。

「パワーハラスメントの禁止」

第 条 パワーハラスメントとは、職

- 権などのパワーを背景にして、本来の業務の範囲を超えて、継続的に人格と尊厳を侵害する言動を行い、就業者の働く環境を悪化させる、あるいは雇用不安を与えることである。従業員はパワーハラスメントに該当するか、該当すると思われる次のような言動を行ってはならない。
 1. 本人の意志ではどうにも変えることができないようなことについて非難し、人格と尊厳を傷つけること
 2. 暴力をふるったり、不正行為を強要すること
 3. 客観的に見て達成不可能な目標を設定し、達成できなかったことを理由に責めること
 4. 客観的に見て他の人と異なる量や内容の仕事を強要すること
 5. 客観的に見て業務上必要のない指示命令をすること
 6. 正当な理由がないにもかかわらず仕事を妨害したり、仕事を与えないこと
 7. 正当な理由がないにもかかわらず能力を低く評価するような言動を行なうこと
- 2) 従業員は、パワーハラスメントに起因する問題により被害を受けた場合、会社に苦情処理を申し立てることができる。会社はすみやかに事実関係の調査に着手するとともに、申立人が申立後も被害を受けないように処置するほか、申し立てたことにより不利益取扱を受けないよう配慮するものとする。
- 3) パワーハラスメントに当たる行為を行なった従業員は懲戒処分の対象とする。

立場のある方の言葉や態度は、凶器にもなりえます。防止するために、アンケートなどにより意識調査を実施し、結果に応じて社内教育などを行ってみたいかがでしょうか。

掲 示 板

■協同組合ウイングバレイ
創業50周年記念式典

日 時 平成28年4月21日(木)
場 所 サンロード吉備路

■岡山県屋外広告美術協同組合
創立60周年記念式典

日 時 平成28年5月21日(土)
場 所 ホテルグランヴィア岡山

共済業務委託制度活用のおすすめ

組合自己財源確保のため

当会が実施している「共済制度」の普及・促進等のご協力をいただける組合様を募集しています。又、業務委託契約を結び、組合・組合員の役職員の方がご成約いただければ紹介料をお支払いします。当会HPをご覧ください。問い合わせは総務企画課まで。



Chuokai

企業の人事担当者の皆様へ 当センターでは

人材の確保・従業員の再就職を 支援しています。

お気軽にご相談ください

ご利用時間／9:00～17:00
(土・日・祝日は休業)

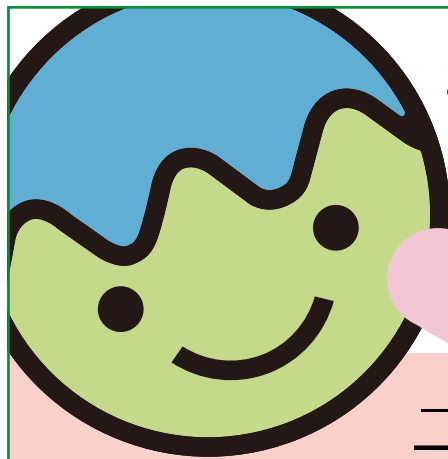


公益財団法人 **産業雇用安定センター 岡山事務所**

〒700-0826 岡山市北区磨屋町10-20(磨屋町ビル4階)
Tel.086-233-3081 Fax.086-233-1227
E-mail okayama-j2@sangyokoyo.or.jp URL <http://www.sangyokoyo.or.jp/>

産業雇用

検索



あなたの会社の福利厚生をバックアップ

ときめきプラザ

給付金／助成金／提携施設／イベント補助など
社員の福利厚生の制度導入、充実に!!

一般財団法人 **岡山市勤労者サポートプラザ**

〒700-0905 岡山市北区春日町5番6号 岡山市勤労者福祉センター 1F
☎086-223-6364 Fax.086-223-6384
<http://www.tokimekiplaza.jp> info@tokimekiplaza.jp

会費 500円/月

全国健康保険協会(協会けんぽ)岡山支部の 健康保険料率が変わります。

平成28年3月分(4月納付分)から **10.09%** → **10.10%**

※任意継続被保険者は平成28年4月分保険料から変更

- 協会けんぽは、中小企業等で働く従業員とその家族の皆様が加入する健康保険です。
- 40歳～64歳までの方は、全国一律の介護保険料(1.58%)が加わります。



〒700-8506 岡山市北区本町 6-36 第一セントラルビル 8階
電話番号 086-803-5780 <http://www.kyoukaikenpo.or.jp/>
協会けんぽ岡山

『桃太郎のまち健康推進応援団』募集中

「健康寿命」という言葉をご存知ですか? 「健康寿命」とは一生(平均寿命)のうち、「日常生活に制限のない期間」のことを言います。

厚生労働省によると、平成22年時点の全国の健康寿命は、男性70・42歳、女性73・62歳ですが、岡山市の健康寿命は、男性69・01歳、女性72・71歳であり、男女ともに全国を下回っており、政令市中トップの浜松市と比較すると、男女とも3歳以上の差があります。

こうしたことから、岡山市では健康寿命の延伸を喫緊の課題ととらえ、様々な事業を実施しておりますが、このたび、市内全域で健康に対する意識を高め、健康づくりの取組が活発化することを狙い、健康寿命延伸に向けて市と一緒に取り組んでいただける企業や団体等(法人に限る)を「桃太郎のまち健康推進応援団」として登録し、市のホームページなどを通じて広くPRしていくこととしました。

自社の従業員に対する健康づくりに加えて、市が実施する各種けんしんなどの広報・啓発や、健康づくりのイベントへのブース出展など、ご協力いただける範囲で市と一緒に健康づくりに取り組みませんか?

詳しくは、「健康推進応援団」で検索、または岡山市役所保健管理課までお気軽にお問い合わせください。

【申込/問い合わせ先】

岡山市保健福祉局保健管理課
岡山市北区鹿田町一丁目1番1号
TEL(086)803・1250
FAX(086)803・1756

編集後記

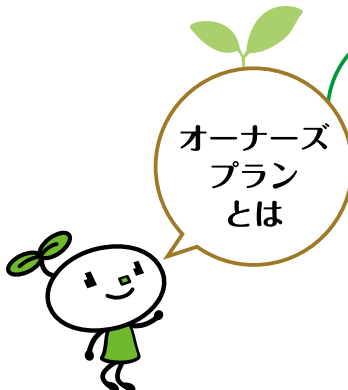
年度を迎えるにあたり、「中央会おかやま」も表紙とリーダーズアイのデザインをプチリニューアルいたしました。
また来月号からは、再び新しい担当にバトンタッチされます。どのような会報になるのか、どのような方が登場されるのか、今後の「中央会おかやま」にも是非注目してください。
また昨年度1年間、誌面にご登場下さいました皆さんに、この場をお借りして感謝を申し上げます。
本誌にありがとうございます。
(長井)

ボクはけんぽ士 たじまうし平



三井生命保険株式会社

生命保険団体扱オーナーズプランのご案内



「経営者のリスクマネジメント」を目的に
組合員がご契約者となる生命保険契約です。

Owner's Plan

岡山県中小企業団体中央会の会員組合の組合員
がご契約者の場合、団体扱*となり、一般扱(口座
振替扱月払等)よりも **割安な保険料**で
ご契約いただけます。

* 団体扱とは、岡山県中小企業団体中央会が団体扱としてお申し込みいただいた各保険契約の保険料を取りまとめ、一括して当社へ払い込む取り扱いのことです。

※ 一部対象とならない商品・契約がございます。
※ 詳しくは、「商品パンフレット」をご覧ください。ご検討にあたっては、「設計書(契約概要)」「特に重要な事項のご説明(注意喚起情報)」「ご契約のしおり-約款」を必ずご覧ください。

お取り扱いの詳細は、下記までお問い合わせください。

三井生命保険株式会社 岡山支社

〒700-8521 岡山県岡山市北区幸町8-29 三井生命岡山ビル6F TEL:086-232-2011
http://www.mitsui-seimei.co.jp/

B-28-1013 (H28.4)
使用期限 H29.3.31

中国学園大学 現代生活学部 人間栄養学科 講師(管理栄養士)北島葉子の

健康と若さを保つ食生活を目指そう！

料理名 酒粕のクリームパスタ

このパスタは酒粕の風味が良く、大人の味となっています。春を感じられるよう菜の花やアスパラガスを使用しました。また、酒粕クリームソースは煮込むだけで簡単に作れ、しかも豪華な料理に仕上げることができます。パスタの他にはピザやグラタンのソースとしても楽しめます。

● 材料 (1人分) ●

パスタ(乾)…80g、菜の花…35g、アスパラガス…40g、ロースハム…40g
コーン缶…15g、オリーブオイル…2g
〈酒粕クリームソース〉
水…75g、豆乳…180g、酒粕…60g、固形コンソメ…2.5g(1/2個)
ピザ用チーズ…30g、黒こしょう…少々

《作り方》

- ① 菜の花とアスパラガスは4cmの長さに切り、下茹でしておく。
ハムは幅1cm、長さ4cmの短冊切りにする。
- ② フライパンにオリーブオイルをひき、ハムを軽く炒めてから水と豆乳を加え、温まったら固形コンソメと小さくちぎった酒粕を入れる。
- ③ コンソメと酒粕を溶かしながら、焦げ付かないよう気を付けて混ぜる。
- ④ 少しとろみがついてきたらチーズを加え、全体量が2/3くらいになるまでよく混ぜながらゆっくり煮詰める。
- ⑤ ソースを煮詰めている間に、パスタをたっぷりのお湯で茹でる。
- ⑥ ④にコーンと茹でた菜の花とアスパラガスを加え、軽く混ぜ合わせる。
- ⑦ 茹で上がったパスタをお皿に盛りつけ、⑥の酒粕クリームソースを上にかけて黒こしょうを振る。



私たちが考えました!



人間栄養学科 4年生

写真左から 谷田 育美、森脇 朱音、大山 益枝、金子 美由紀

栄養価

エネルギー	たんぱく質	脂質
791kcal	41.6g	24.8g
カルシウム	食塩相当量	
333mg	3.2g	

今回は、丸本酒造様より酒粕をいただいております。当コーナーは、岡山県中央会が支援する食品関連事業者の商品を活用したレシピの提案を目的としています。